



**КОМИТЕТ ИМУЩЕСТВЕННЫХ ОТНОШЕНИЙ  
АДМИНИСТРАЦИИ ПЕРМСКОГО МУНИЦИПАЛЬНОГО РАЙОНА**

**РАСПОРЯЖЕНИЕ**

21.10.2021

№ 1671

**Об установлении публичного  
сервитута на часть земельных  
участков**

В соответствии со ст. 23, гл. V.7 Земельного кодекса Российской Федерации, Федеральным законом от 25.10.2001 № 137-ФЗ «О введении в действие Земельного кодекса Российской Федерации», пп. 3.7.5 п. 3.7 разд. 3 Положения о комитете имущественных отношений администрации Пермского муниципального района, утвержденного решением Земского Собрания Пермского муниципального района Пермского края от 22.12.2016 № 178, на основании ходатайства открытого акционерного общества «Межрегиональная распределительная сетевая компания Урала» (ИНН 6671163413, ОГРН 1056604000970) (далее - ОАО «МРСК Урала») от 11.07.2021 № 5375:

1. Установить в интересах ОАО «МРСК Урала» публичный сервитут общей площадью 322 кв.м на часть следующих земельных участков:

- с кадастровым номером 59:32:0630006:14807, расположенный по адресу: Пермский край, Пермский район, Кондратовское с/п, д. Кондратово, ул. Шоссейная, з/у 48;

- с кадастровым номером 59:32:0630006:14970, расположенный по адресу: Пермский край, Пермский район, Кондратовское с/п, д. Кондратово, ул. Шоссейная, з/у 47а;

- с кадастровым номером 59:32:0630006:16111, расположенный по адресу: Пермский край, Пермский район, Кондратовское с/п, д. Кондратово, ул. Шоссейная, з/у 47.

Цель: Для размещения объекта электросетевого хозяйства «ВЛ-0,4 кВ ф. Кирпичная (сущ.оп. № 10-№ 10/3) от ТП-44320».

Срок: 49 лет.

2. Утвердить границы публичного сервитута земельных участков, указанных в п. 1 настоящего распоряжения, согласно прилагаемой схеме расположения границ публичного сервитута.

3. Срок, в течение которого использование указанных в п. 1 настоящего распоряжения земельных участков в соответствии с их разрешенным использованием будет невозможно или существенно затруднено в связи с

осуществлением сервитута – не установлен.

4. Порядок установления зон с особыми условиями использования территорий и содержание ограничений прав на земельные участки в границах таких зон установлен Постановлением Правительства РФ от 24.02.2009 № 160 «О порядке установления охранных зон объектов электросетевого хозяйства и особых условий использования земельных участков, расположенных в границах таких зон».

5. Плата за публичный сервитут не устанавливается в соответствии с ч. 4 ст. 3.6 Федерального закона от 25.10.2001 года № 137-ФЗ «О введении в действие Земельного кодекса Российской Федерации».

6. Комитету имущественных отношений администрации Пермского муниципального района в течение 5 рабочих дней со дня подписания настоящего распоряжения:

6.1. Направить настоящее распоряжение правообладателям земельных участков, указанных в п. 1 распоряжения;

6.2. Направить настоящее распоряжение в Управление Федеральной службы государственной регистрации, кадастра и картографии по Пермскому краю;

6.3. Направить настоящее распоряжение в ОАО «МРСК Урала», а также сведения о лицах, являющихся правообладателями земельных участков, сведения о лицах, подавших заявления об учете их прав (обременений прав) на земельные участки, способах связи с ними, копии документов, подтверждающих права указанных лиц на земельные участки;

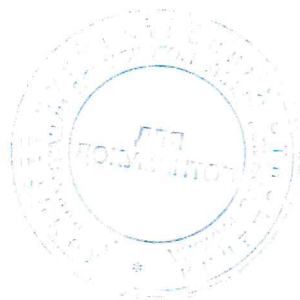
6.4. Направить в администрацию Кондратовского сельского поселения настоящее распоряжение для опубликования в порядке, установленном для официального опубликования (обнародования) муниципальных правовых актов уставом поселения.

7. Разместить настоящее распоряжение на сайте Пермского муниципального района [www.permraion.ru](http://www.permraion.ru).

8. Настоящее распоряжение вступает в силу со дня его подписания.

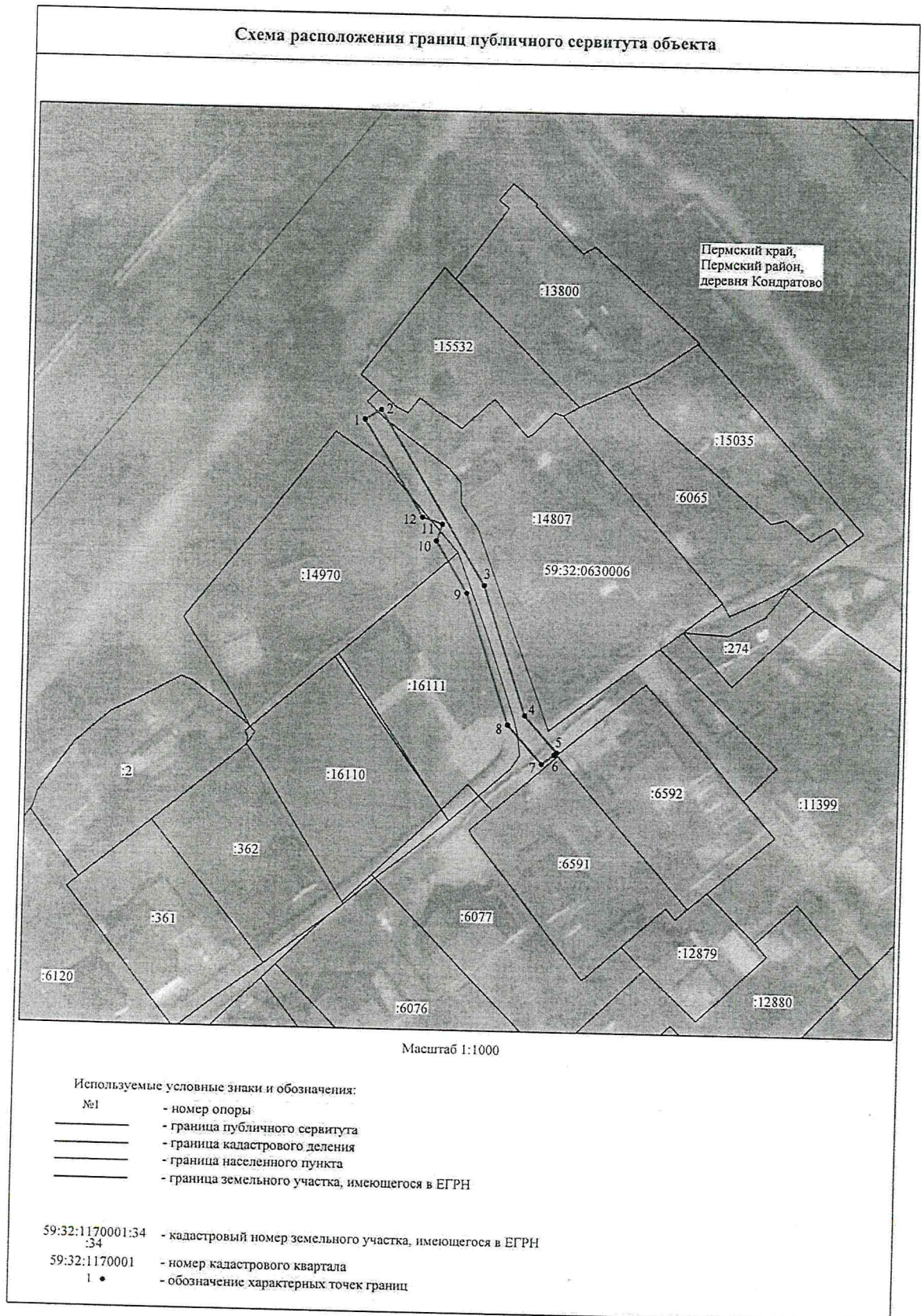
9. Контроль исполнения распоряжения оставляю за собой.

Председатель комитета



Г.В. Мюресов

Приложение № 1  
к распоряжению  
комитета имущественных  
отношений администрации  
Пермского муниципального района  
от 21.10.2021 № 1671



Приложение № 2  
к распоряжению  
комитета имущественных  
отношений администрации  
Пермского муниципального района  
от 21.10.2021 № 1671

**ОПИСАНИЕ МЕСТОПОЛОЖЕНИЯ ГРАНИЦ**  
Публичный сервитут для размещения объекта электросетевого хозяйства «ВЛ-0,4 кВ ф.Кирпичная  
(сущ.оп.№10-№10/3) от ТП-44320»  
(наименование объекта, местоположение границ которого описано (далее - объект)

Раздел 1

Сведения об объекте		
№ п/п	Характеристики объекта	Описание характеристик
1	2	3
1	Местоположение объекта	Пермский край, Пермский район, деревня Кондратово
2	Площадь объекта +/- величина погрешности определения площади (P+/- Дельта P)	322 кв.м ± 4 кв.м
3	Иные характеристики объекта	Публичный сервитут для размещения объекта электросетевого хозяйства «ВЛ-0,4 кВ ф.Кирпичная (сущ.оп.№10-№10/3) от ТП-44320» на срок 49 лет

Приложение № 3  
к распоряжению  
комитета имущественных  
отношений администрации  
Пермского муниципального района  
от 21.10.2021 № 1671

Раздел 2

Сведения о местоположении границ объекта					
1. Система координат <u>МСК-59, зона 2</u>					
2. Сведения о характерных точках границ объекта					
Обозначение характерных точек границ	Координаты, м		Метод определения координат характерной точки	Средняя квадратическая погрешность положения характерной точки (M <sub>i</sub> ), м	Описание обозначения точки на местности (при наличии)
	X	Y			
1	2	3	4	5	6
1	515959.08	2224792.81	Метод спутниковых геодезических измерений (определений)	0.10	-
2	515961.17	2224796.22	Метод спутниковых геодезических измерений (определений)	0.10	-
3	515924.35	2224818.73	Метод спутниковых геодезических измерений (определений)	0.10	-
4	515896.90	2224827.85	Метод спутниковых геодезических измерений (определений)	0.10	-
5	515889.21	2224834.75	Метод спутниковых геодезических измерений (определений)	0.10	-
6	515888.72	2224834.19	Метод спутниковых геодезических измерений (определений)	0.10	-
7	515886.76	2224831.58	Метод спутниковых геодезических измерений (определений)	0.10	-
8	515894.85	2224824.32	Метод спутниковых геодезических измерений (определений)	0.10	-
9	515922.65	2224815.08	Метод спутниковых геодезических измерений (определений)	0.10	-
10	515933.62	2224808.37	Метод спутниковых геодезических измерений (определений)	0.10	-
11	515937.18	2224809.56	Метод спутниковых геодезических измерений (определений)	0.10	-
12	515938.60	2224805.33	Метод спутниковых геодезических измерений (определений)	0.10	-
1	515959.08	2224792.81	Метод спутниковых геодезических измерений (определений)	0.10	-
3. Сведения о характерных точках части (частей) границы объекта					
Обозначение характерных точек части границы	Координаты, м		Метод определения координат характерной точки	Средняя квадратическая погрешность положения характерной точки (M <sub>i</sub> ), м	Описание обозначения точки на местности (при наличии)
	X	Y			
1	2	3	4	5	6
-	-	-	-	-	-